

# Terveys - Atlas-raportin käyttöohje

- Otsikko
- Painikkeet
- Asettelu
- Valikko
- Taulukko
- Kartta
- Pylväskaavio
- Aikasarja
- Ryhmävertailu
- Luokittelu
- Vertailualueet
- Pikavalikko

Tämä ohje kuvaa Atlas-raporttia yleisellä tasolla. Käytettävässä versiossa saattaa olla toimintoja, jotka eroavat tässä kuvatussa, tai joiden ulkoasu on erilainen. Atlas-raportti tarvitsee toimiakseen www-selaimeen asennettavan Flash Player -lisäosan, vähintään version 9.

## Otsikko

### Päivittäin tupakoivien osuus (%) : Naiset : 1998-2007

Otsikosta näkyy kulloinkin valittuna oleva osoitin, väestöryhmä ja aikajakso. Vastaavat havaintoarvot näkyvät taulukossa, kartalla, aikasarjakuviossa ja pylväskaaviossa.

## Painikkeet

Osoittimet

**Osoittimet:** Painike avaa valikon, joka näyttää raportin sisältämät osoittimet. Valitse haluttu osoitin klikkaamalla valikosta ensin osoitin, sitten väestöryhmä ja lopuksi aikajakso.

Lisätiedot

**Lisätiedot:** Painike näyttää valitun osoittimen lisätiedot. Lisätiedot avautuvat uuteen ikkunaan tai välilehteen. Lisätiedot esittävät osoittimen määritelmän, merkityksen ja muodostamisen. Lisäksi alkuperäinen tietoaineisto, johon osoitin perustuu, on dokumentoitu lyhyesti.

Poista valinnat

**Poista valinnat:** Painike poistaa aluevalinnat, jotka on tehty taulukon, kartan, tai pylväskaavion kautta.

Ohje

**Ohje:** Painike avaa tämän ohjeen.

Tulosta

**Tulosta:** Painike avaa Tulostusvalinnat -ikkunan.

**Tulostusvalinnat** [X]

Koko raportti [v]

Tulosta vektorimuodossa  
 Tulosta rasterimuodossa

Skaalaa tulostusalueeseen (valitse A4-paperikoko)  
 Sovita tulostusalueeseen (valitse A3-paperikoko)

Näytä painikkeet  
 Näytä kuvat  
 Näytä taustaväri

Tulosta Sulje

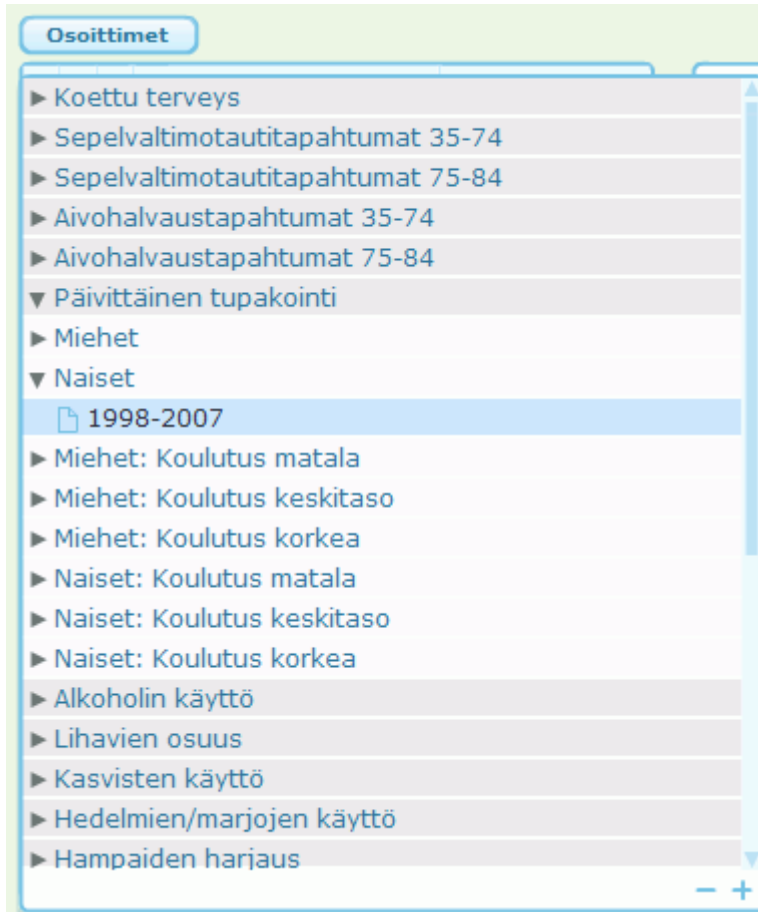
**Tulostusvalinnat:** Tulostettavaksi voi valita koko näytön tai halutun komponentin. Tulostusmuodoksi voi valita vektori- tai rasterimuodon. Vektorimuoto tukee myös osittaisen läpinäkyvyyden tulostamista. Aloita tulostus klikkaamalla Tulosta -painiketta.

## Asettelu



Raportin asettelua on mahdollista muokata haluamukseen. Kukin raportin komponentti (taulukko, kartta, pylväskaavio, aikasarja, jne.) sisältää painikkeet, joiden avulla sitä voi muokata. Vie hiiren osoitin komponentin ikkunan oikeaan yläreunaan, jolloin painikkeet tulevat näkyviin. Painikkeiden avulla ikkuna voidaan siirtää haluttuun kohtaan, maksimoida koko näytölle ja palauttaa takaisin alkuperäiseen kokoon, tai poistaa kokonaan näkyvistä. Komponentin koko on myös mahdollista muuttaa halutuksi. Vie hiiren osoitin ikkunan nurkkaan tai reunalle, jolloin nuoli-kuvake tulee näkyviin. Pidä hiiren nappi pohjassa, ja siirrä ikkunan reuna haluttuun kohtaan. Raportin voi palauttaa alkuperäiseen tilaan valitsemalla pikavalikosta "Palauta alkuperäinen asettelu".

## Valikko



Valikko listaa raportin sisältämät osoittimet aihealueittain, väestöryhmittäin ja aikajaksoittain. Valikon rakenne saattaa olla erilainen riippuen raportin sisältämisestä osoittimista. Halutun osoittimen valinta tapahtuu valitsemalla ensin osoitin, sitten väestöryhmä ja lopuksi aikajakso. Dokumentti-kuvakkeet avaavat halutun osoittimen lisätiedot uuteen ikkunaan.

## Taulukko

		Alue	Arvot
●	📄	Keski-Suomi	15,1
●	📄	Varsinais-Suomi	16,2
●	📄	Pohjanmaa	16,5
●	📄	Kymenlaakso	16,7
●	📄	Pohjois-Karjala	17,2
●	📄	Etelä-Savo	17,2
●	📄	Etelä-Karjala	17,4
●	📄	Kainuu	17,7
●	📄	Kanta-Häme	17,8
●	📄	Pohjois-Pohjanmaa	18,2
●	📄	Pirkanmaa	19,1
●	📄	Päijät-Häme	19,2
●	📄	Pohjois-Savo	20,2
●	📄	Etelä-Pohjanmaa	21,3
●	📄	Keski-Pohjanmaa	21,3
●	📄	Satakunta	22,7
●	📄	Uusimaa	22,9
●	📄	Itä-Uusimaa	23
●	📄	Lappi	24,5

Taulukko listaa valitun osoittimen havaintoarvot kartan eri alueilla.

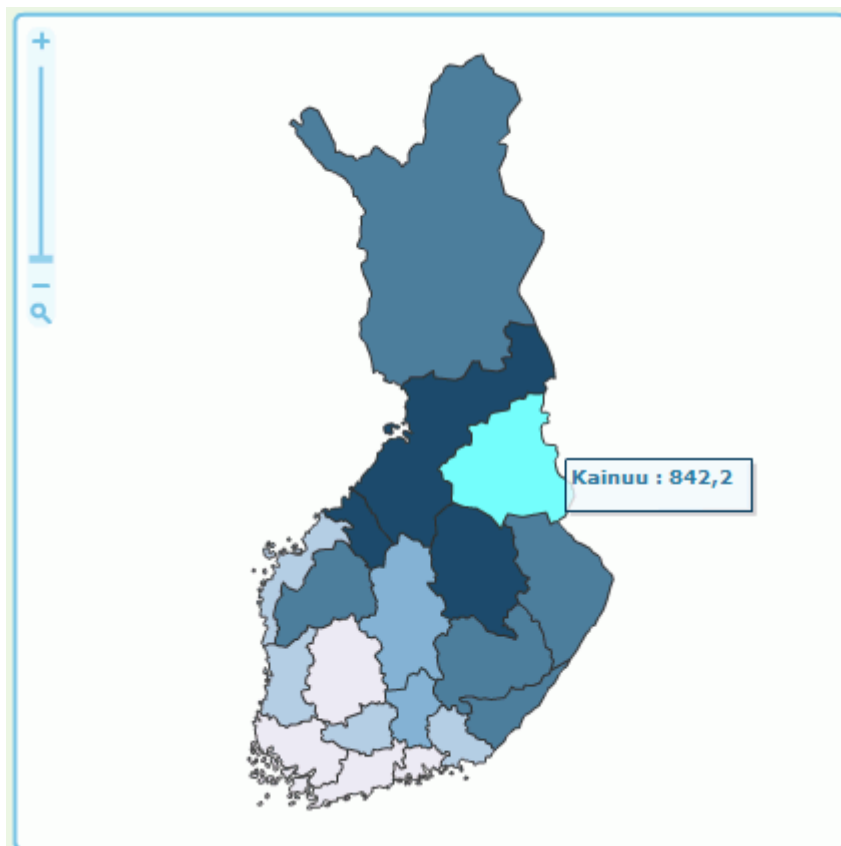
**Valitse alue:** Klikkaa halutun alueen nimeä taulukossa. Valittu alue näkyy korostettuna oranssilla värillä. Valittu alue näkyy oranssina myös kartalla, aikasarjakuviossa sekä pylväskaaviossa. Valitse useita alueita pitämällä **Ctrl-näppäin** pohjassa. Valitse joukko vierekkäisiä alueita pitämällä **Shift-näppäin** pohjassa.

**Järjestä taulukko:** Klikkaa taulukossa sarakeotsikkoa. Taulukon rivit järjestetään valitun sarakkeen mukaisesti. Alueet on mahdollista järjestää aakkosittain ja arvot suuruusjärjestykseen.

**Suurennuslasi-kuvake:** Kartta tarkentuu halutulle alueelle. Koko kartan saa takaisin näkyviin kartan työkalupalkin painikkeella "Näytä koko kartta".

**Dokumentti-kuvake:** Avaa osoittimien ryhmävertailun halutulle alueelle. Klikkaa dokumentti-kuvaketta ja valitse haluttu osoitin avautuvasta ikkunasta. Oletuksena osoittimen arvot esitetään sukupuolen ja koulutustason mukaisissa väestöryhmissä.

## Kartta



**Väritys:** Kartan alueiden väritys määräytyy osoittimen arvojen sekä valitun luokittelun ja väripaletin perusteella.

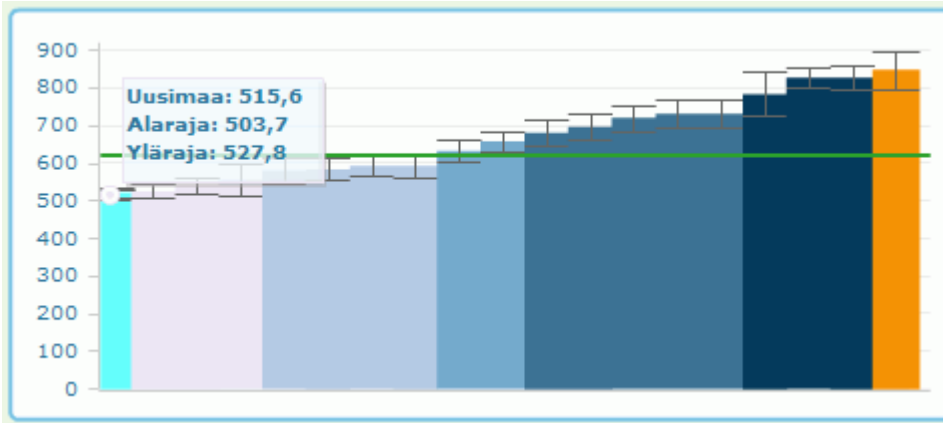
**Tarkentaminen:** Kartan työkalupalkki sisältää säätöpalkin kartan tarkentamiseen sekä painikkeet kartan tarkentamiseen, loitontamiseen ja koko kartan näyttämiseen. Karttaa voi tarkentaa ja loitontaa myös hiiren rullalla.

**Valitse alue:** Klikkaa haluttua aluetta. Valittu alue näkyy korostettuna oranssilla värillä. Valittu alue näkyy oranssina myös taulukossa, aikasarjakuviossa ja pylväskaaviossa. Valitse useita alueita pitämällä **Ctrl-näppäin** pohjassa.

**Valitse vierekkäisiä alueita:** Pidä Ctrl-näppäin pohjassa ja piirrä hiirellä kartalle valintalaatikko. Kaikki valintalaatikon alle osuneet alueet tulevat valituksi.

**Osoittimen arvot:** Korosta haluttu alue viemällä hiiren osoitin sen kohdalle. Alueen nimi ja osoittimen arvo näkyvät tekstilaatikossa. Alue näkyy korostettuna myös taulukossa, aikasarjakuviossa ja pylväskaaviossa.

## Pylväskaavio



**Pylväät:** Pylväskaavio esittää valitun osoittimen arvot suuruusjärjestyksessä kartan alueille. Pylväiden korkeus vastaa osoittimen arvoa. Pylväiden väri vastaa kartalla käytettyä luokittelua.

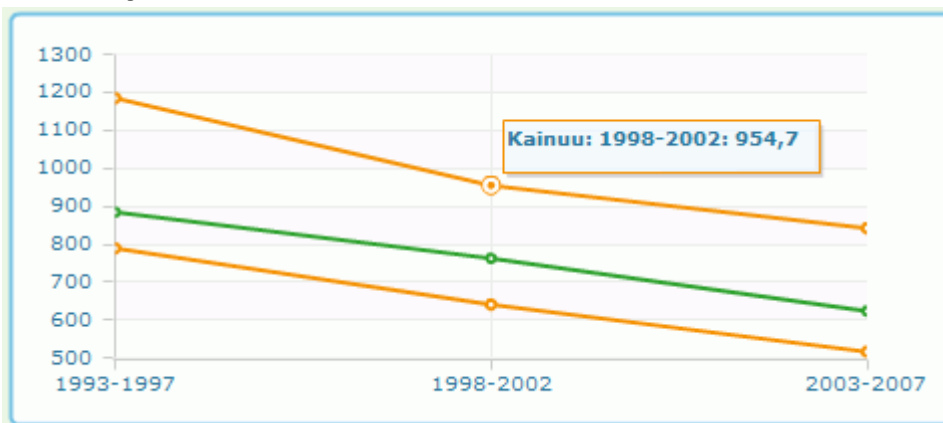
**Valitse alue:** Klikkaa haluttua pylvästä. Valittu pylväs näkyy korostettuna oranssilla värillä. Valittu alue näkyy oranssina myös taulukossa, kartalla ja aikasarjakuviossa. Valitse useita alueita pitämällä **Ctrl-näppäin** pohjassa. Valitse joukko vierekkäisiä pylväitä pitämällä **Shift-näppäin** pohjassa.

**Luottamusvälit:** Pylväskaavio voi esittää osoittimelle luottamusvälin ala- ja ylärajat. Ne näkyvät kunkin pylvään kohdalla vaakaviivoilla ja niitä yhdistävällä pystyviivalla. Luottamusvälien avulla on mahdollista tarkastella, ovatko alueiden väliset erot tilastollisesti merkitseviä.

**Osoittimen arvot:** Korosta haluttu pylväs viemällä hiiren osoitin sen kohdalle. Alueen nimi ja osoittimen arvo näkyvät tekstilaatikossa. Mikäli osoittimelle on laskettu luottamusvälit, luottamusvälin ala- ja ylärajan arvot näkyvät myös tekstilaatikossa.

**Vertailuarvot:** Pylväskaavio voi esittää osoittimien arvoja vertailualueilta. Nämä arvot näkyvät kaaviossa eri värisillä vaakaviivoilla. Korosta vertailualueen arvo viemällä hiiren osoitin sen kohdalle. Vertailualueen nimi ja osoittimen arvo näkyvät tekstilaatikossa.

## Aikasarja

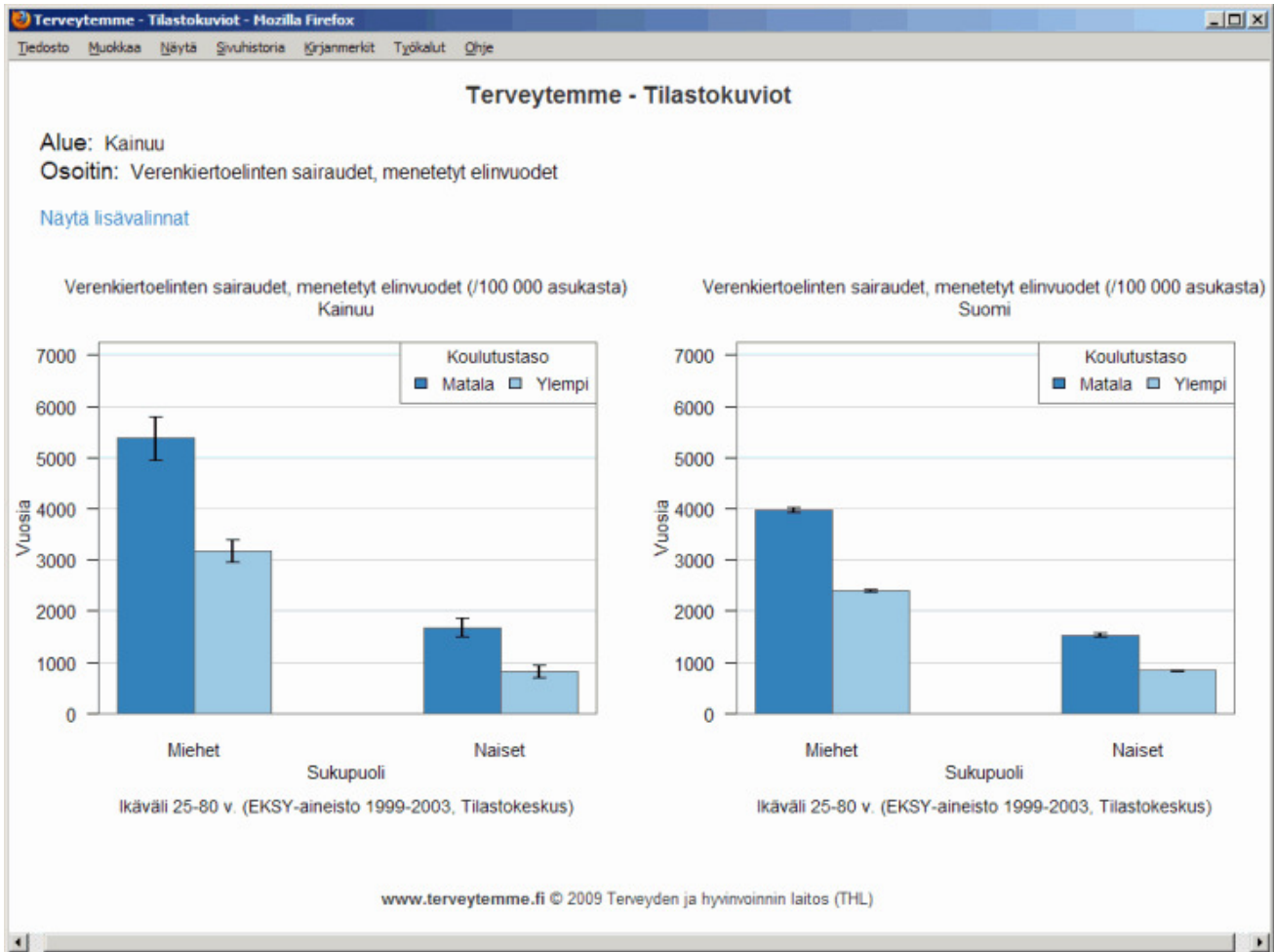


**Aikatrendi:** Aikasarjakuvio esittää, miten osoittimen arvo muuttuu ajan suhteen. Korosta hiirellä haluttu alue kartalta, taulukosta tai pylväskaaviosta, jolloin osoittimen aikatrendi näkyy aikasarjakuviossa. Klikkaa haluttua aluetta, jolloin osoittimen aikatrendi jää näkyviin korostettuna oranssilla värillä. Eri alueiden aikatrendejä voi vertailla valitsemalla kaikki halutut alueet aktiiviseksi.

**Osoittimen arvot:** Korosta haluttu aikasarjan arvo viemällä hiiren osoitin sen kohdalle. Alueen nimi, ajankohta ja osoittimen arvo näkyvät tekstilaatikossa.

**Vertailuarvot:** Aikasarjakuvio voi esittää osoittimien arvoja vertailualueilta. Klikkaa hiirellä haluttu vertailualue näkyviin Vertailualueet-taulukosta. Korosta haluttu aikasarjan arvo viemällä hiiren osoitin sen kohdalle. Vertailualueen nimi, ajankohta ja osoittimen arvo näkyvät tekstilaatikossa.

## Ryhmävertailu



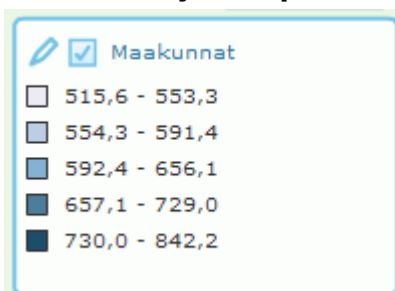
Ryhmävertailu esittää halutun osoittimen arvot valitulla alueella väestöryhmittäin. Oletuksena osoittimet esitetään sukupuolen ja koulutustason mukaisissa väestöryhmissä.

**Alue:** Valitse haluttu alue Atlas-raportin osoitintaulukosta klikkaamalla pientä dokumentti-kuvaketta alueen nimen kohdalla.

**Osoitin:** Valitse haluttu osoitin avautuneessa ikkunassa näkyvältä listalta. Pylväskuviot, jotka esittävät halutun osoittimen arvot halutulta alueelta, tulevat nyt näkyviin. Oletuksena vertailualueena on koko Suomi.

**Näytä lisävalinnat:** Linkki näyttää lisävalinnat, joista voi valita pylväskuvioissa esitettävän osoittimen, alueet, sekä väestöryhmät.

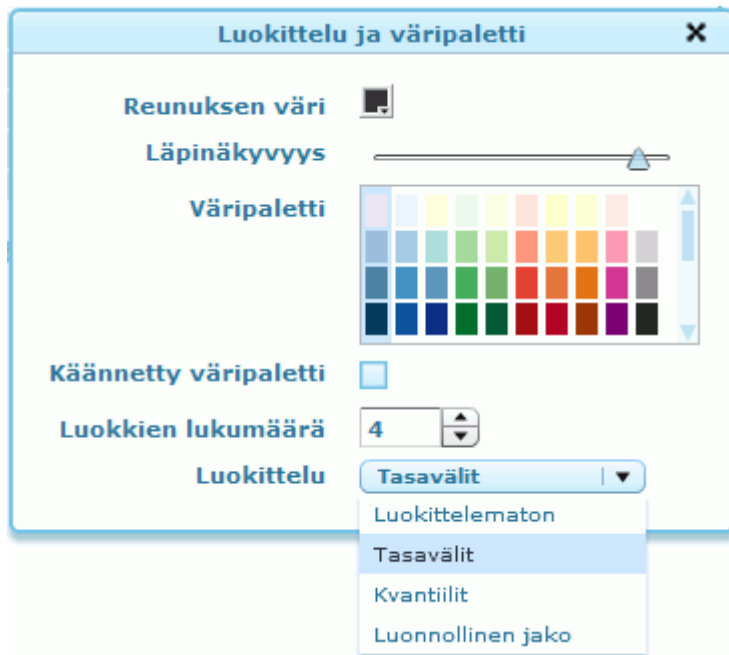
## Luokittelu ja väripaletti



Osoittimen luokkarajat ja niitä vastaavat värisävyt näytetään Luokkarajat -taulukossa suuruusjärjestyksessä. Kartan ja pylväskuvion värisävyt määräytyvät valitun väripaletin, käytetyn luokittelun, luokkien lukumäärän sekä valitun osoittimen arvojen perusteella.

**Korostaminen ja valitseminen:** Korosta tiettyyn luokkaan kuuluvat alueet viemällä hiiren osoitin Luokkarajat -taulukossa luokkaa vastaavan värillisen neliön kohdalle. Kyseiseen luokkaan kuuluvat alueet korostetaan nyt taulukossa, kartalla, pylväskaaviossa ja aikasarjakuviossa. Valitse vastaavat alueet klikkaamalla neliötä.

**Kynä-kuvake:** Kuvake avaa Luokittelu ja väripaletti -ikkunan.



**Reunuksen väri:** Kartalla käytetty aluerajojen väri. Väriä voi halutessa muuttaa.

**Läpinäkyvyys:** Liikusäätimellä voi muuttaa kartan läpinäkyvyyttä.

**Väripaletti:** Näyttää kartalla käytetyn väripaletin. Valitse haluttu väripaletti klikkaamalla.

**Käännetty väripaletti:** Muuttaa käytetyn väripaletin värien järjestyksen päinvastaiseksi.

**Luokkien lukumäärä:** Oletuksena alueet luokitellaan 5:n luokkaan. Luokkien lukumäärää voi halutessa lisätä tai vähentää. Uudet luokkarajat lasketaan automaattisesti, ja niitä vastaavat värisävyt päivittyvät näkymään kartalla ja pylväskaaviossa.

**Luokittelu:** Valitse kartalla käytetty luokittelu pudotusvalikosta. Luokittelumenetelmä määrää, miten luokkarajat lasketaan.

**Luokittelematon:** Jokainen kartan alue väritetään omalla värisävyllään, joka määräytyy osoittimen arvon perusteella.

**Tasavälit:** Kartan alueet luokitellaan rajalliseen määrään luokkia, joilla on oma värisävynsä. Tasavälit -luokittelussa (Equal Intervals) käytetyt luokkarajat määräytyvät osoittimen arvojen perusteella. Osoittimen maksimi- ja miniarvot määräävät käytettävän asteikon ääripäät, ja luokkarajat asetetaan tasaväleihin tälle asteikolle. Tasavälit-luokittelu voidaan tehdä myös kiinteästi asetetulla asteikolla, jos kaikki kartalla esitettävät osoittimet käyttävät samaa asteikkoa (esim. prosentit).

**Kvantiilit:** Kartan alueet luokitellaan rajalliseen määrään luokkia, joilla on oma värisävynsä. Kvantiilit -luokittelussa (Quantiles) alueet järjestetään ensi osoittimen arvon perusteella suuruusjärjestykseen. Sen jälkeen luokkarajat asetetaan tasaisesti siten, että jokaiseen luokkaan tulee yhtä monta aluetta. Luokkarajaa ei kuitenkaan aseteta kahden alueen väliin, joilla osoittimen arvo on sama.

**Luonnollinen jako:** Kartan alueet luokitellaan rajalliseen määrään luokkia, joilla on oma värisävynsä. Luonnollinen jako -luokittelussa (Natural Breaks) alueet pyritään jakamaan optimaalisesti eri luokkiin siten, että erot osoittimien arvoissa ovat kunkin luokan sisällä mahdollisimman pieniä, ja toisaalta luokkien välillä mahdollisimman suuria. Luokittelussa käytetään yleensä iteratiivista Jenks:n algoritmia.

## Vertailualueet

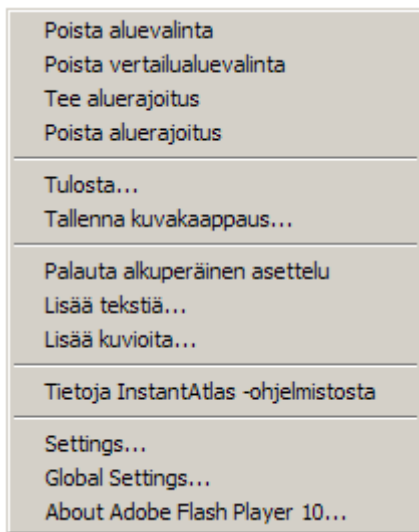
Vertailualue	Arvot
● Espoo	437.9
● Vantaa	497.3
● Tampere	508.9
● Helsinki	535.3
● Turku	569
● Suomi	623.4
● Oulu	822.5

Vertailualueet-taulukko listaa vertailualueet, jotka sisältyvät raporttiin.

**Järjestä taulukko:** Klikkaa taulukossa sarakeotsikkoa. Taulukon rivit järjestetään valitun sarakkeen mukaisesti. Vertailualueet on mahdollista järjestää aakkosittain ja arvot suuruusjärjestykseen.

**Korostaminen ja valitseminen:** Korosta vertailualue viemällä hiiren osoitin sen nimen kohdalle. Arvot näkyvät pylväskaaviossa ja aikasarjakuviossa korostusvärisenä. Valitse vertailualue klikkaamalla. Arvot näytetään omalla värisävyllään pylväskaaviossa ja aikasarjakuviossa. Valitse useita alueita pitämällä Ctrl-näppäin pohjassa.

## Pikavalikko



Pikavalikko avautuu klikkaamalla Atlas-raporttia hiiren oikealla painikkeella. Pikavalikko vaatii toimiakseen Flash Player version 10.

**Poista aluevalinta:** Poistaa tehdyt aluevalinnat, ei koske vertailualueita.

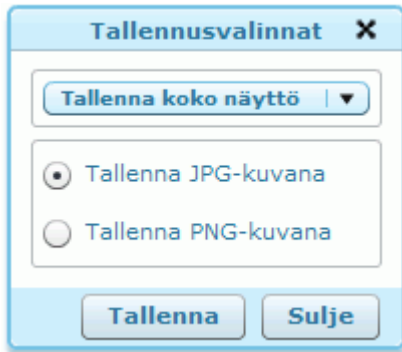
**Poista vertailualuevalinta:** Poistaa tehdyt vertailualuevalinnat.

**Tee aluerajoitus:** Näyttää raportilla vain valittuna olevien alueiden tulokset.

**Poista aluerajoitus:** Palauttaa kaikkien alueiden tulokset näkyviin raportille.

**Tulosta...:** Avaa Tulostusvalinnat -ikkunan, josta halutun raporttinäkymän voi tulostaa.

**Tallenna kuvakaappaus...:** Avaa Tallennusvalinnat -ikkunan, josta halutun raporttinäkymän voi tallentaa JPG- tai PNG-kuvana.



**Tallennusvalinnat:** Tallennettavaksi voi valita koko näytön tai halutun komponentin. Tallennusmuodoksi voi valita JPG- tai PNG-kuvamuodon. Tallenna kuva klikkaamalla Tallenna -painiketta.

**Palauta alkuperäinen asettelu:** Palauttaa raportin asettelun alkuperäiseen tilaan.

**Lisää tekstiä...:** Avaa Tekstieditorin, jonka avulla raporttinäkömään voi lisätä haluamiaan tekstejä esim. ennen raportin tulostamista.

**Lisää kuvioita...:** Avaa Kuvioeditorin, jonka avulla raporttinäkömään voi lisätä haluamiaan kuvioita esim. ennen raportin tulostamista.